

POUR L'ÉCOLE
DE LA CONFIANCE

Cap école inclusive

Confiance, apprentissages, partage

Cap école inclusive



Le ministère de l'Éducation nationale et de la Jeunesse et Réseau Canopé proposent, pour la rentrée scolaire 2019, **Cap école inclusive**, une plateforme d'accompagnement, de ressources pédagogiques et d'appui à la formation pour les enseignants de tous les niveaux et de toutes les disciplines, ainsi que pour les accompagnants d'élèves en situation de handicap (AESH), afin de scolariser les élèves en situation de handicap dans les meilleures conditions.

 reseau-canope.fr/cap-ecole-inclusive

DES RESSOURCES ET OUTILS PÉDAGOGIQUES

Des outils clés en main pour la classe

En accès réservé, la plateforme met à disposition des enseignants des **outils clés en main** pour repérer les besoins des élèves en situation de handicap :

- une **grille d'observation** à compléter en ligne ou à télécharger pour identifier les besoins des élèves ;
- des **dizaines de fiches pédagogiques** pour adapter son enseignement ;
- une **carte interactive** pour trouver les personnes ressources par département.

Ces outils ont été réalisés en associant l'expertise d'enseignants (plus de 70 au total), mais aussi d'inspecteurs de l'Éducation nationale, de chercheurs du Conseil scientifique de l'Éducation nationale et de spécialistes du médico-social. Ainsi ces ressources, toutes expertisées, validées et reconnues, sont adaptées aux besoins des élèves et aux pratiques de classe.

Des ressources audiovisuelles pour s'informer et se former

Elles **accompagnent le développement professionnel des enseignants.**

Elles ont vocation à informer et accompagner les enseignants pour scolariser dans les meilleures conditions les élèves en situation de handicap.

- Des **vidéos d'animation** pour comprendre ce que ressent l'élève.
- Des **podcasts** pour enrichir sa pratique pédagogique et bénéficier des conseils de ses pairs.
- Des **interviews d'experts** pour s'informer et se former.

Cap école inclusive, plateforme évolutive, sera amenée à s'enrichir de contenus afin de s'adapter pour répondre aux besoins et aux attentes de la communauté éducative.

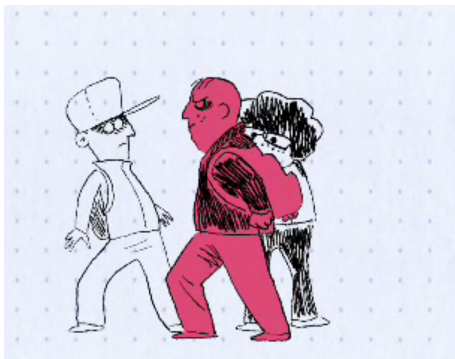
DES OUTILS PÉDAGOGIQUES CLÉS EN MAIN POUR LA CLASSE

1. OBSERVER

Cap école inclusive permet aux enseignants, à partir de l'observation d'un élève (difficulté scolaire, comportement, relation psycho-sociale, problème d'attention, etc.), de trouver des adaptations pour pallier ses difficultés d'apprentissage.

Exemple

Benjamin est enseignant. Il observe que dans sa classe Raphaël a un comportement agité, impulsif et qu'il est souvent dans la provocation.



Exemple

Benjamin se connecte sur Cap école inclusive et remplit la grille. Il prend alors conscience d'autres besoins rencontrés par Raphaël mais aussi de ses réussites.

Les enseignants complètent alors une grille d'observation. Pour cela, ils peuvent aussi s'appuyer sur les autres adultes de l'école ou de l'établissement (ATSEM, AESH, assistants d'éducation...). Ils pourront renseigner tout ou partie des 101 items de la grille en indiquant pour chacun le degré d'acquisition atteint par l'élève.

Observer les besoins de l'élève

Cet espace vous permet d'avoir une vision fine des besoins de votre élève afin de pouvoir y répondre au mieux en tant qu'enseignant. Pour commencer, choisissez votre degré d'enseignement.

1 ————— 2 ————— 3

Je compose
ma grille d'observation

Je réponds
aux questions en ligne

Je découvre
ma suggestion d'adaptations

L'élève que j'accueille est scolarisé dans le ...

Premier degré Second degré

2. ADAPTER

À partir des résultats de la grille d'observation, le professeur bénéficie d'une série d'informations lui permettant de mettre en place des adaptations : difficulté de l'élève, besoins principaux et secondaires.

Les langages pour penser et communiquer

| | |
|--------------------------------|-------------------------------|
| Communication expressive orale | Compréhension du langage oral |
| Lecture - Déchiffrage | Fluidité de la lecture |
| Compréhension du langage écrit | Accès au sens orthographique |
| Production d'écrit | Interactions sociales |

GRILLES D'OBSERVATION PERSONNALISÉE

0 axe d'observation
0 question

[Compléter la grille](#)

[Réinitialiser la grille](#)

[Télécharger la grille](#)

Je découvre ma suggestion d'adaptations

Cet espace vous permet de repérer les difficultés de votre élève et d'identifier son besoin principal et ses besoins secondaires. La mise en place de ces adaptations nécessite du temps : il faut en observer les effets et les faire évoluer au rythme des besoins de votre élève. Une réévaluation pourra être réalisée très régulièrement dans une logique de pédagogie circulaire. Les exemples d'adaptations et d'aménagements présentés peuvent être profitables à tous les élèves de votre classe, car ils visent une meilleure accessibilité pédagogique.

Besoins identifiés

DIFFICULTÉ REPÉRÉE

Gestion de la tâche

TYPE D'ADAPTATION

PRINCIPAL

Structuration du temps

TYPES D'ADAPTATION

SECONDAIRES

Aide à l'organisation et au repérage
Apaisement sensoriel
Structuration de l'espace
Structuration pédagogique
Structuration de la tâche
Repenser la communication avec l'élève

[Modifier ma grille](#)

[Modifier mes réponses](#)

Temps majoré / Allègement

3. METTRE EN ŒUVRE

Pour répondre aux besoins des élèves, le site propose des fiches d'adaptation. Chacune contient une explication détaillée du besoin identifié et des propositions pour une mise en œuvre concrète au sein de la classe.

Les fiches d'adaptation ont été conçues par des enseignants, cadres, chercheurs et spécialistes du monde médical. Elles sont le fruit de la double expertise du terrain et de la recherche.

OSERVER AMÉNAGER ET ADAPTER S'INFORMER TROUVER DE L'AIDE

Présentation détaillée du trouble

Dans cet entretien, une pédopsychiatre fait le point sur la définition des difficultés à l'expression comportementale, leurs caractéristiques et les pistes utiles à la scolarisation des enfants atteints de ces troubles.



Les difficultés à l'expression comportementale
Entretien avec Nathalie Franc, pédopsychiatre, CHU de Montpellier

Présentation des impacts sur la situation d'apprentissage

Cette émission traite de la scolarisation des élèves présentant des troubles à l'expression comportementale. Quelles questions se posent aux adultes face à ces élèves, quels sont les points sur lesquels une attention est nécessaire et quelles pistes sont envisageables pour les dépasser ?

OSERVER AMÉNAGER ET ADAPTER S'INFORMER TROUVER DE L'AIDE


Description

Pour aider l'élève à maîtriser ses émotions, des adaptations peuvent être mises en place en parallèle d'un travail mené sur l'apprentissage et l'identification des émotions. Elles favorisent la prévention d'un débordement émotionnel et la régulation du stress, tout en facilitant le retour aux apprentissages.

En savoir plus

Des adaptations sont possibles pour l'élève individuellement mais aussi à l'échelle du groupe classe. Certaines habitudes, certains fonctionnements de classe créent un climat qui favorise l'expression des émotions sans débordements et développe l'empathie. L'enseignant pourra choisir l'adaptation qui lui semble la plus adéquate et associer l'élève à ce choix.

Eventail des émotions : il s'agit de proposer à l'élève un éventail de réponses possibles pour qu'il puisse faire un choix et que cela facilite la régulation de son émotion.



Quel jeu mis en place pour un élève en CP par une AEBH-méditerranée du dispositif de médiation Révolis, académie de Paris.
Droits réservés.

La chaîne à émotions : chaise sur laquelle l'élève s'assoit avec un carnet dans lequel il note ou dessine ce qu'il ressent et en explique la cause. L'expression d'une émotion sous forme de dessin ou de mots peut faciliter la possibilité pour l'élève de s'engager de nouveau dans les apprentissages. Pour travailler en direction de toute la classe, un travail sur les émotions peut être proposé pour l'ensemble des élèves. En parallèle, un travail sur le développement de l'empathie peut être proposé à travers diverses activités scolaires. Exemple dans le reportage de France 3 « Éducation. L'exemple d'une éducation bienveillante à Trappes » (1, 16 mai 2017).

L'infirmerie des Émotions : Possibilité de réunir dans une caisse, une boîte, des objets qui aideront à gérer les émotions. Il est possible de proposer au sein de la classe un espace « pour soigner les émotions ». Pour les plus jeunes, une peluche à qui parler de son émotion, par exemple, peut être présentée, et des caisses peuvent offrir des solutions pour répondre aux différentes émotions : il s'agit de nommer son émotion et de trouver une activité qui pourra aider à y répondre ainsi qu'à la réguler. Pour les élèves plus âgés, ce travail peut être proposé dans un espace dédramatisé (bureau du CPE ou infirmerie). Cet espace est conçu pour retrouver son calme et se rendre de nouveau disponible pour les apprentissages. Voir la vidéo « L'infirmerie à émotions » (1 sur la chaîne Youtube Allo Docteurs, 9 décembre 2014).

Exemple

Benjamin a accès à une série d'adaptations sous forme de fiches numériques (téléchargeables) qui lui permettent d'adapter sa pratique pédagogique aux besoins de Raphaël. Il se rend compte aussi que cette adaptation peut être bénéfique à d'autres élèves.

4. ÉCHANGER

Une carte interactive recense tous les acteurs de terrain rattachés aux rectorats et aux directions des services départementaux de l'Éducation nationale missionnés pour accompagner l'inclusion des élèves en situation de handicap scolarisés en milieu ordinaire.

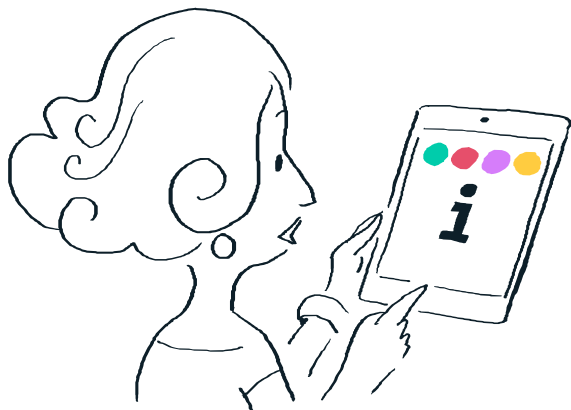
La cartographie référence et propose les coordonnées des enseignants ressources, les conseillers pédagogiques adaptation scolaire et scolarisation des élèves handicapés (ASH) et les organisations institutionnelles qui sont des centres de ressources pour les enseignants.

The screenshot shows a web interface for finding educational resources. At the top, there are navigation tabs: "OBSERVER", "AMÉNAGER ET ADAPTER", and "S'INFORMER". Below the tabs is a search section titled "Trouver de l'aide". It includes a form for "Code postal de mon établissement" with the value "69000" and a dropdown for "Niveau de mon établissement" with options "1er degré" and "2nd degré". A "Rechercher" button is located below the form. Below the search section, there are three search results listed on the left side of a map:

- 1 **Nathalie BOURNAS**
69007 Lyon
[En savoir plus >](#)
- 2 **Laurence BOSSY**
69007 Lyon
[En savoir plus >](#)
- 3 **Frédérique CHAVANON**
69007 Lyon
[En savoir plus >](#)

At the bottom of the search results, there is a button: "Voir la liste des structures recherchées" with a right arrow. The map on the right shows the Lyon area with various markers and labels for districts and landmarks.

DES RESSOURCES AUDIOVISUELLES POUR S'INFORMER ET SE FORMER



Cap école inclusive met à disposition des enseignants et des équipes éducatives des productions audiovisuelles, disponibles en ligne et en téléchargement, pour les aider à comprendre les troubles de l'élève, ce qu'il ressent et vit au quotidien, afin de l'accompagner au mieux dans son parcours scolaire.

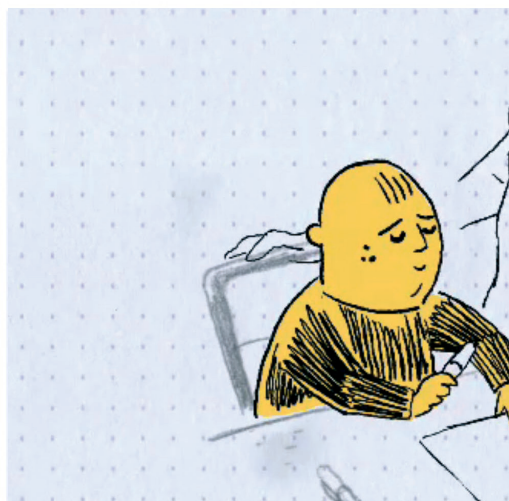
Ainsi, un ensemble d'animations est complété à chaque fois par des podcasts d'émission avec des enseignants et des acteurs de terrain. Tous ces contenus audiovisuels accompagnent le développement professionnel des enseignants en leur permettant de mieux comprendre les besoins des élèves.

8 FILMS D'ANIMATION

TRAITANT CHACUN D'UN TROUBLE, CENTRÉ SUR L'ÉLÈVE, VISENT À RENDRE COMPRÉHENSIBLE CE QU'IL VIT.

→ Ces films peuvent être utilisés par l'enseignant en classe comme support pédagogique.

Les difficultés à expression



i Une journée de Raphaël
Une production Réseau Canopé

🏠 OBSERVER AMÉNAGER ET ADAPTER S'INFORMER

Présentation des impacts sur la situation d'apprentissage

Cette émission traite de la scolarisation des élèves présentant des troubles à expression comportementale. Quelles questions se posent aux adultes face à ces élèves, quels sont les points sur lesquels une attention est nécessaire et quelles pistes sont envisageables pour les dépasser ?

Nos invités :

- Marc Chevallier, professeur ressources inclusion scolaire
- Jean-François Pradens, directeur d'ITEP Saint-Denis
- Jean-Philippe Laby, personnel de direction cité scolaire Montaigne



i Les difficultés à expression comportementale
Une émission Réseau Canopé présentée par Claude Pereira Leconte (2019)

8 TABLES RONDES EN PODCAST

AVEC REGARDS CROISÉS DU TERRAIN SUR LES SITUATIONS RÉELLES EN CLASSE.

→ Ces retours d'expériences permettent, en toute transparence, de montrer les difficultés, les moyens de les surmonter et de rassurer les enseignants sur la scolarisation des élèves en situation de handicap.



8 INTERVIEWS EN PODCAST

DONNENT LA PAROLE
À DES EXPERTS SCIENTIFIQUES
QUI APPORTENT DES ÉLÉMENTS
DE COMPRÉHENSION DU TROUBLE.

Je découvre ma suggestion d'adaptations

Cet espace vous permet de repérer les difficultés de votre élève et d'identifier son besoin principal et ses besoins secondaires. La mise en place de ces adaptations nécessite du temps : il faut en observer les effets et les faire évoluer au rythme des besoins de votre élève. Une réévaluation pourra être réalisée très régulièrement dans une logique de pédagogie circulaire. Les exemples d'adaptations et d'aménagements présentés peuvent être profitables à tous les élèves de votre classe, car ils visent une meilleure accessibilité pédagogique.

Besoins identifiés

DIFFICULTÉ REPÉRÉE

Gestion de la tâche

TYPE D'ADAPTATION

PRINCIPAL

Structuration du temps

TYPES D'ADAPTATION

SECONDAIRES

Aide à l'organisation et au repérage
Apaisement sensoriel
Structuration de l'espace
Structuration pédagogique
Structuration de la tâche
Repenser la communication avec l'élève

Temps majoré / Allègement

reseau-canope.fr/cap-ecole-inclusive

—
POUR L'ÉCOLE
DE LA CONFIANCE
—